

# RAPPORT ANNUEL 2021

**Fribourg-Solidaire**

Fédération fribourgeoise de coopération internationale



Bd de Pérolles 42  
1700 Fribourg

**Téléphones :**  
079 313 63 75  
077 533 68 11

[info@fribourgsolidaire.ch](mailto:info@fribourgsolidaire.ch)  
[www.fribourgsolidaire.ch](http://www.fribourgsolidaire.ch)  
[facebook.com/fribourgsolidaire](https://facebook.com/fribourgsolidaire)  
[linkedin.com/company/fribourg-solidaire/](https://linkedin.com/company/fribourg-solidaire/)

**IBAN CH39 0076 8300 1533 1940**

# NE LAISSER PERSONNE DE CÔTÉ

Quels changements sont-ils nécessaires au Nord et au Sud de la planète pour progresser vers un développement durable, sans laisser personne de côté?

Quel rôle la coopération internationale doit-elle jouer dans la lutte contre le changement climatique? Comment peut-elle contribuer à atténuer le phénomène, réduire les risques et renforcer la résilience des populations touchées?

Autant de questions auxquelles les organisations membres de Fribourg-Solidaire sont confrontées sur le terrain. Avec leurs partenaires, elles cherchent des solutions pragmatiques pour y répondre.

La crise du covid-19 et l'éclatement de la guerre en Ukraine montrent, une fois de plus combien, les divers domaines sont connectés et interdépendants. Dans leur travail de terrain, les membres de Fribourg-Solidaire s'efforcent d'intégrer les divers objectifs du développement durable (ODD). Ainsi par exemple les projets agricoles doivent favoriser à la fois l'adaptation au changement climatique, la sécurité alimentaire et les formes de culture écologique.

Pour avancer, il importe de jouer collectif. Les acteurs, même les plus petits, doivent développer les synergies en s'appuyant sur l'intelligence collective. Une collaboration entre science, conseil et pratique, fondée sur le respect mutuel est essentielle.

Une des tâches importantes de Fribourg-Solidaire, en tant qu'organisation faitière, est de promouvoir l'échange de savoirs et d'expériences entre ses membres et avec les responsables politiques et la population. Créer des liens, renforcer les réseaux doit rester au centre de l'action de FS.

Maurice Page, *Président de Fribourg-Solidaire*



**30** associations  
membres



**18** projets financés  
au Sud



**25** bénévoles



**17** communes  
partenaires



**13** objectifs de  
développement  
durable

# PANDÉMIE MONDIALE, ANNÉE 2 : LES ONG TIENNENT LE CHOC MALGRÉ LES DIFFICULTÉS CROISSANTES

2021 a bien sûr été marquée par cette pandémie qui n'en finit pas. Si en Europe les choses s'organisent au niveau de la santé, des mesures de compensation et du télétravail qui profite de connexion Internet plutôt efficaces, dans les pays des partenaires de nos membres, c'est toujours compliqué. Ici, le gouvernement en profite pour museler tout type d'expression contre lui sous couvert de risque sanitaire, là ce sont les matières premières qui peinent à arriver jusqu'aux étals des marchés, ajouté à cela les même restrictions que nous connaissons en Suisse (voyages limités, travail à distance, etc) s'ajoutent souvent les difficultés liées à une connectivité aléatoire, une économie informelle très fragilisée et des systèmes de santé défaillants.

Un sondage auprès des 260 organisations membres des 7 fédérations cantonales de Suisse latine a montré notamment que :

- la crise sanitaire affecte nos membres dans leurs relations avec leurs partenaires du terrain (65%), dans leur organisation du travail (68%) et sur le plan des ressources financières;
- au niveau des projets en cours dans les pays d'intervention, 66 % des projets ont du être suspendus ou reportés et 52 % des activités ont du être réorientées pour faire face aux défis induits par la pandémie;
- l'impact de la crise sanitaire sur les projets en cours, s'il est sensible dans toutes les zones d'intervention, reste particulièrement notable en Afrique subsaharienne;
- pour les partenaires du terrain, les principales conséquences de la crise sanitaire restent les difficultés d'accès et de contacts (62%) et la nécessité de réorienter les projets pour faire face à de nouveaux besoins;
- dans 55 % des cas, les actions d'information et de sensibilisation ont été reportées ou suspendues en Suisse, voire annulées (37%);
- les entrées financières sont en baisse, les coûts du terrain ont augmentés et beaucoup de voyages de services ont été annulés;

## **Des entrées financières plus faibles pour des coûts plus élevés sur le terrain :**

Les difficultés :

- difficulté accrue à trouver des bénévoles;
- annulation des voyages de terrain : les liens se distendent;
- pour les organisations d'échanges de personnes, les coûts du terrain ont augmentés ;
- les dons privés baissent ;
- certains bailleurs de fonds sont devenus réticents ;
- effort accru de communication ;
- équipes et/ou matériel bloqués.

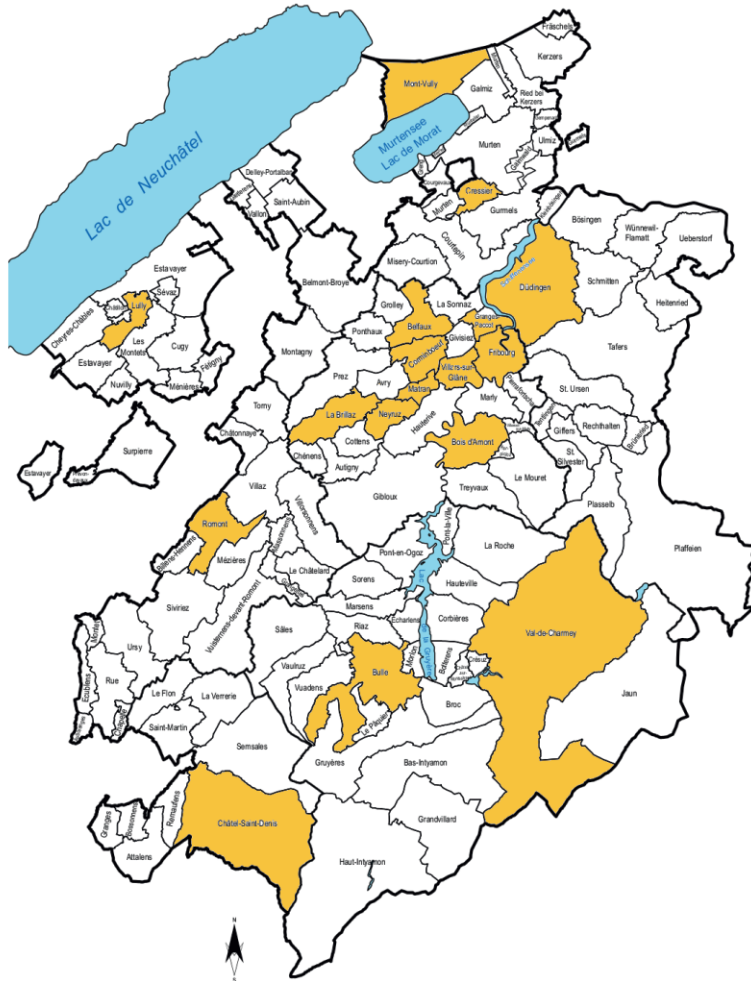
Les principaux défis :

- en Suisse : stabiliser / trouver les ressources financières; renouveler les membres / comités, identifier la relève;
- sur le terrain : soutenir et collaborer efficacement avec les partenaires locaux malgré l'interruption des visites sur le terrain, réussir à autonomiser et à rendre pérennes les projets soutenus;

Globalement : à noter l'impact du dérèglement climatique sur les populations vulnérables, l'insécurité grandissante et le renforcement des inégalités en Afrique subsaharienne.

Malgré les défis et les incertitudes, de nombreuses organisations sont positives et optimistes quant à leur avenir, avec la nécessité de s'adapter et de faire preuve de flexibilité.

# COMMUNES PARTENAIRES EN 2021



**17 COMMUNES PARTENAIRES.  
6 COMMUNES POUR LESQUELLES  
1 FRANC PAR AN PAR HABITANT,  
C'EST POSSIBLE !**

Corminboeuf  
Neyruz  
Avry  
Matran  
Villars-sur-Glâne  
La Brillaz

*pharmacie de conseil  
médico-chirurgical  
St-Damien à Kabanga  
Madaya*

Quelques  
lières années de finan

**QUELQUES  
RÉSULTATS 2020**

**COMMUNICATION ET  
MOBILISATION DES  
RESSOURCES FINANCIÈRES**

**ÉQUIPEMENT DE  
L'HÔPITAL,  
KAMITUGA, RDC**

Résultats pour l'année 2020-2021

Assurer les soins de qualité plus particulièrement auprès des enfants  
et des femmes enceintes et éliminer la mortalité materno-infantile

**Equipement acquis**

- Un stock en médicaments de base
- Une ambulance Landrover
- Un bloc chirurgical
- Un laboratoire d'analyses médicales

**Difficultés rencontrées**

- Le très mauvais état de la route a rendu l'acheminement des équipements difficiles entre Butaba et Kamituga

COVID et EBOLA -> Pauvreté grandissante de la population qui

**L'analyse de données comme  
base au renforcement du  
mémoire, du travail  
oyer et du processus  
transitionnelle**

Résultats 2020

**Technique**

- outil de screening social
- recensement des besoins
- recensement des besoins
- recensement des besoins
- recensement des besoins

**Résultats**

- recensement de données
- recensement de données
- recensement de données
- recensement de données

**Pérenité**

- collaboration étroite avec les
- collaboration étroite avec les
- collaboration étroite avec les
- collaboration étroite avec les

**LEÇON APPRISE**

LE SUIVI SCRUPULEUX DE LA  
PLANIFICATION A PERMIS  
L'ATTEINTE DES RÉSULTATS

**DÉFI**

LA MOBILISATION DE NOUVELLES  
RESSOURCES FINANCIÈRES DANS  
UN CONTEXTE MARQUÉ PAR LA  
ARÉFACTION DES FINANCEMENTS

**PARTENAIRE**

ASSOCIATION MANEGDBZANGA  
BURKINA FASO

**2ème année**

demandent un pain vendable durant  
ger  
augmenter la durée de conservation du  
er les produits afin d'augmenter leur  
n

les pains avec un retard d'environ 6  
raison des mesures sanitaires

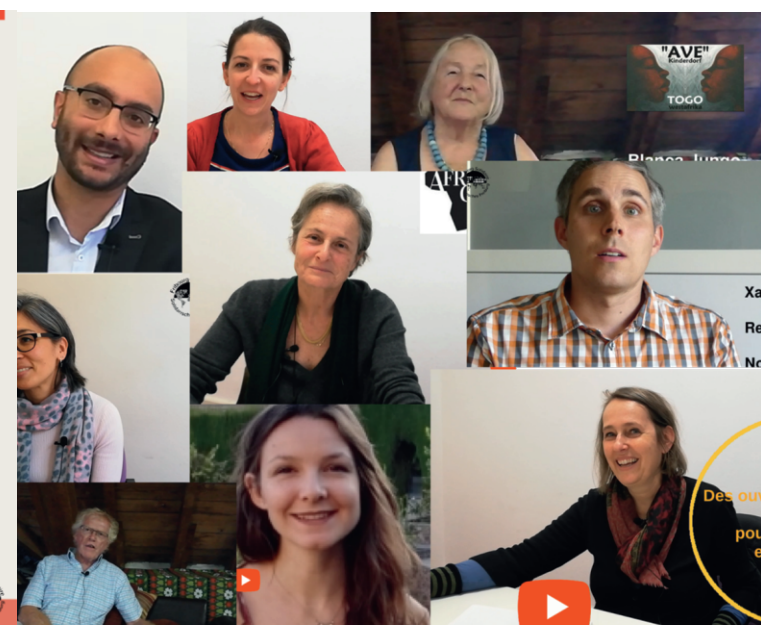
considéré comme  
e une

contraintes de  
mois en 2021

local pour la vente  
du pain et pâtisserie  
avec coin tea-room  
acquis

qui remplit les exigences avec le  
sabilité. La pandémie a poussé de  
e capitale à se lancer dans des  
e locaux disponibles ont été très  
ché une augmentation significative

du projet: CHF 117.366.



# COMMUNIQUER SUR LES PROJETS ET LEURS RÉSULTATS

Nous le faisons depuis toujours pour nos bailleurs et depuis quelques années sur nos supports numériques. En 2021 nous avons commencé à systématiser notre communication sur les résultats des projets de nos membres que nous finançons.

Les fidèles visiteur-euse-s de notre site WEB et lecteur-trice-s de nos bulletins d'information ont pu voir augmenter le nombre de vidéos présentant les projets, Et surtout, ils-elles ont pu découvrir les nouvelles infographies qui rapportent sur les résultats, les leçons apprises et les perspectives parfois des projets en cours ou terminés.

Retrouvez toutes nos vidéos et infographies sur [www.fribourg-solidaire.ch](http://www.fribourg-solidaire.ch)

# RESEAU INSTITUTIONNEL DE FRIBOURG-SOLIDAIRE

2021 est l'année des changements de nos interlocuteur-trice-s institutionnel-le-s, aussi bien à la Direction du Développement et de la Coopération (CH) qu'au niveau du Canton de Fribourg.

La mise en œuvre du mandat de prestations qui nous lie au Canton de Fribourg passe par la Direction de la Sécurité, de la Justice et du Sport (DSJS). Le Conseiller d'État Maurice Ropraz ne s'est pas représenté en 2021 et c'est Romain Collaud, PLR lui-aussi, qui en reprend les rennes. Au terme d'une campagne animée, M. Collaud, comme 12 autres candidat-e-s, a répondu à un questionnaire que Fribourg-Solidaire lui avait soumis en automne sur ses opinions et comportement vis-à-vis de la coopération internationale (voir sur [www.fribourg-solidaire.ch](http://www.fribourg-solidaire.ch)).

Ayant pris ses fonctions début 2022, il a signé la nouvelle mouture du mandat de prestations, ainsi que les objectifs de coopération au développement pour la période 2022-2026, deux documents validés par le Conseil d'État début 2022.

Du côté de la Confédération, c'est Patricia Danzi qui prend la tête de la Direction du développement et de la coopération. Ancienne directrice régionale du Comité international de la Croix-Rouge (CICR) pour l'Afrique au siège de Genève, elle a pris ses fonctions au printemps à l'occasion du départ à la retraite de Manuel Sager en poste depuis 2014.

Dans le cadre des rotations tous les quatre ans à la DDC, Nathalie Kohli est arrivée à la tête de la Division des Partenariats Institutionnels (DPI). Ancienne collaboratrice onnusienne, elle remplace Rahel Bösch, actuellement en Ouzbekistan.

Enfin, Lothar Seethaler, notre interlocuteur privilégié à la DPI, cède sa place pour une retraite bien méritée à Elena Manfrida Powels, auparavant collaboratrice du CICR.

## En 2021, au-delà de ses membres, Fribourg-Solidaire c'est :

- des partenaires publiques :
  - le canton, notre interlocuteur privilégié, que nous avons rencontré 5 fois en 2021; l'inspection des finances révisé nos comptes; la déléguée en charge de la formulation de la stratégie et la politique de développement durable du canton
  - la DDC que nous avons rencontré 8 fois dans des séances plénières, des rencontres bilatérales et des ateliers
  - et les communes fribourgeoises que nous démarchons chaque année
- des partenaires thématiques : la SOPFA, la HETS-FR, l'UNI-FR, la HEIA-FR
- le FEDERESO : le réseau des 7 fédérations cantonales de Suisse latine avec lequel Fribourg-Solidaire collabore sur des thématiques telles que la prévention des comportements sexuels répréhensibles, des outils de rapportage ou des événements en communs par exemple (de nombreuses rencontres)
- des bénévoles : un comité qui s'est réuni 8 fois et un Bureau 5 fois, une commission technique et financière qui s'est réunie 4 fois pour l'analyse des projets, ...
- 2 salariées et 1 mandat de comptabilité

ainsi que de nombreux-ses acteurs-trices fribourgeois-e-s de manière ponctuelle (médias, institutions, etc).

# COMMUNICATION | FORMATION



## 5 NOUVELLES ASSOCIATIONS

chaque année voit des organisations s'approcher ou s'éloigner de Fribourg-Solidaire. 2021 fut propice à l'adhésion puisque Le Préau, EMAUA, Les Amis d'Haïti, Electriciens sans frontières - Suisse et Sentinelles-Fribourg ont rejoint la fédération. Sénégalitaire et l'Association de soutien à la Fondation Badile Lubamba se sont retirées.



## 10 COACHINGS INDIVIDUELS

à l'attention de nos associations membres : lorsqu'elle le souhaitent, les membres reçoivent un coaching individuel autour de leur demandes de financement, leurs rapports de projets, des questions de comptes, de gouvernance ou tout autre domaines dans lequel Fribourg-Solidaire a développé une expertise.



## 35E EDITION DU FIFF

mis à mal par la pandémie en 2020, le FIFF a déroulé sa 35e édition en été : Fribourg-Solidaire a soutenu le Prix Visa Etranger qui récompense un jeune cinéaste suisse jugé par un jury du Sud : Kreismühle, de Jules Claude Gisler



## 8 BULLETINS D'INFORMATION ÉLECTRONIQUES

chacun envoyé à environ 367 personnes avec un taux d'ouverture 40 % ([www.fribourg-solidaire.ch](http://www.fribourg-solidaire.ch))



## 1 JOURNÉE DE FORMATION

à l'attention des étudiant-e-s de la Haute Ecole fribourgeoise de Travail Social (HETS-FR) sur les spécificités des projets de développement dans le module "Action humanitaire et Travail social"



## ATELIER DE PRESENTATION DES COMPTES

qui a traité en deux soirées de la présentation des comptes association, de la frontière entre comptes association et comptes projet et d'une approche des normes RPC21 de la comptabilités pour les associations.



## LES PARTIES PRENANTES DE FRIBOURG-SOLIDAIRE

une analyse fine des différentes parties prenantes de Fribourg-Solidaire - les membres, le comté, les partenaires institutionnels, la commission technique, etc - mises en perspectives en termes d'influence et de pouvoir décisionnel dans un mémoire de MASTER à l'UNI-FR. Les recommandations formulées par son auteur sont autant de mises en question constructives.

# FINANCEMENT DE 18 PROJETS AU SUD

Les 17 objectifs de développement durable forment la clé de vôûte de l'Agenda 2030.

En tant qu'acteur non étatique, Fribourg Solidaire contribue à l'atteinte de ces objectifs en finançant les projets de ses associations membres.



**Honduras | Brücke Le pont**  
Défense des droits des ouvrières du textile



**Bénin | Pont Universel**  
Groupements solidaires



**Nicaragua | Association Maurice Demierre**  
Création de jardins familiaux



**Burkina Faso | E-CHANGER**  
Renforcement en communication et mobilisation de ressources financières



**Guinée | Sam Global**  
Rénovation de l'hôpital de Macenta



**RDC | Fondation KAF**  
Reboisement à Mwenga



**Ouganda | Eirene Suisse**  
Analyse de données comme base au renforcement du devoir de mémoire, du travail de plaidoyer et du processus de justice transitionnelle



**Ethiopie | ESAD**  
Cantines scolaires plus





### Kenya | Peace Brigades International

Protection et soutien aux défenseur-es des droits humains



### Guinée | Nouvelle Planète

Unité de transformation du riz et de l'arachide



### Madagascar | Fondation Action Madagascar

Mise en place d'une pharmacie



### Ouganda | Africomed

Soutien et formation en soins en orthopédie et traumatologie



### République Démocratique du Congo | Fondation KAF

Renforcement des infrastructures d'un hôpital



### Bénin | Barouka Suisse-Bénin

Réinsertion de personnes vivant avec le VIH et autopromotion en agriculture durable



### Rwanda | Goboka

Formation pratique des jeunes en boulangerie



### Sénégal | Nouvelle Planète

Mise en place d'un périmètre maraîcher agroécologique couplé avec une unité avicole



### Togo | AVE

Installation photovoltaïque



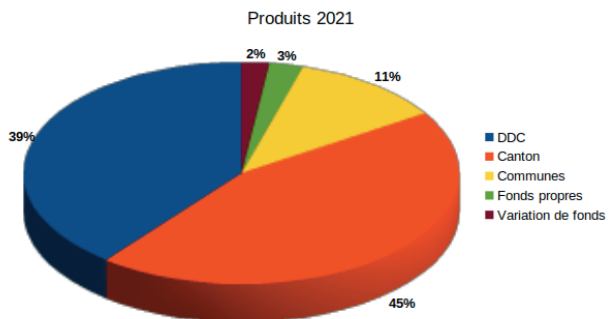
### Nicaragua | Comundo

Agriculture biologique durable et résilience face aux changements climatiques

# COMPTES 2021

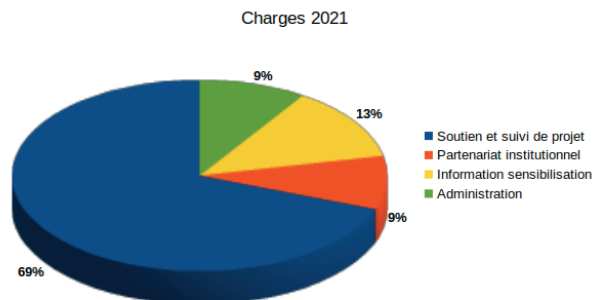
Les comptes de Fribourg-Solidaire correspondent aux normes fédérales RPC 21. Ils ont été révisés par l'inspection des finances du canton.

Produits	CHF
Canton	241'500.00
Confédération DDC	212'500.00
Communes	61'658.80
Fonds propres	13'595.80
Résultats avant mouvement de fonds affectés	529'254.60
<b>Total</b>	<b>518'239.30</b>



L'année 2021 se termine avec un **léger bénéfice de CHF 41.57**.  
**Fonds propres:** cotisations, dons privés, service de l'orientation professionnelle et de la formation des adultes.

Charges	CHF
Soutien et suivi de projet	359'039.65
Partenariat institutionnel	46'505.92
Information sensibilisation	64'782.24
Administration	47'869.93
<b>Total</b>	<b>518'197.73</b>



# BILAN 2021 / 25 BÉNÉVOLES, 2 SALARIÉES, 1 MANDAT

Le fonctionnement de Fribourg-Solidaire repose sur le bénévolat d'environ 25 personnes impliquées dans différentes instances. Elles ont fourni l'équivalent d'un poste à 0.25 EPT, ce qui représente un montant d'environ CHF 30'000.-.

Cet engagement bénévole est soutenu par une équipe de salarié-e-s cumulant 1,4 EPT.

En 2021, Les fonds affectés aux projets sont principalement constitués de fonds prévus pour le financement de projets au Sud et pour les projets de sensibilisation. D'autre part des fonds ont été affectés à l'anniversaire des 20 ans de Fribourg-Solidaire ainsi que pour la révision technique du site internet. Les capitaux propres sont constitués des réserves pour le personnel (CHF 41'000) et d'une réserve provenant de la dissolution d'un fond cantonal.

<b>Actifs</b>	<b>136'991.50</b>
<b>Liquidité et titres</b>	<b>131'932.65</b>
– Caisse	143.95
– Compte BCF Communes	54'777.60
– Compte BCF	0.00
– Compte BCF Courant	77'011.10
<b>Actifs transitoires</b>	<b>5'058.85</b>

<b>Passifs</b>	<b>136'991.50</b>
<b>Dettes à court terme</b>	<b>2'824.33</b>
<b>Dettes à long terme</b>	<b>0.00</b>
<b>Fonds affectés</b>	<b>65'188.80</b>
– Fonds affectés pour projets	65'188.80
<b>Capital lié</b>	<b>54'606.08</b>
– Fonds pour risque sur personnel	41'000.00
– Réserve pour dissolution fond cantonal	5'606.08
– Autres réserves affectées	8'000.00
<b>Capital /privé</b>	
– Bénéfice reporté / Perte reportée	14'330.72
– Bénéfice exercice / Perte exercice	41.57

## SECRETARIAT

Cécile Hétault, co-coordinatrice  
Corine Duc, co-coordinatrice  
Nadja Godi Glatz, comptable  
(mandat externe)

## MEMBRES DU COMITÉ

Maurice Page, président  
Sylvain Besençon  
Ambroise Bulambo  
Pierre-Yves Moret  
Christian Rossier  
Marie-Pascale Clerc  
Katia Aeby  
Marc Widmer

## MEMBRES DE LA COMMISSION TECHNIQUE ET FINANCIÈRE

Pascal Fellay  
Frédérique Sorg Guigma  
Jean-Claude Monnat  
Thierry Pleines  
Jacques Miaglia  
François Niada  
Pascale Waelti  
Amélie Dubé  
Jean-Noël Gendre

## ASSOCIATIONS MEMBRES

AESITEI  
Africomed  
Association Maurice Demierre  
Association Gérard Menoud  
AVE  
Barouka Suisse-Bénin  
Brücke-Le pont  
Comundo  
E-CHANGER  
Eirene Suisse  
Electriciens sans frontières - Suisse  
EMAUA  
ESAD  
Etoile de l'espérance  
Fondation Action Madagascar  
Fondation KAF  
Goboka

Jeunesse en détresse International  
Les Amis d'Haïti  
Le Préau  
Macrocosm  
Magasins du Monde  
Nouvelle Planète  
Omoana  
Pamir's Bridges  
Peace Brigade International  
Petit Samba  
Pont Universel  
Sam Global  
Sentinelles - Fribourg



## PARTENARIAT AVEC LE CANTON

Fribourg-Solidaire bénéficie d'un mandat de prestations pluri-annuel du canton (à chaque législature) conformément à la loi du 5 octobre 2011 sur la coopération au développement et l'aide humanitaire internationales.

## PARTENARIAT AVEC LA CONFÉDÉRATION

Fribourg-Solidaire bénéficie d'un contrat pluri-annuel avec la Confédération (tous les 4 ans) par l'intermédiaire de la Direction du développement et de la coopération DDC.